

# Beo4

## Průručka

# Obsah

## Používanie diaľkového ovládača Beo4, 3

### Tlačidlá Beo4 podrobne, 4

- Každodenná a pokročilá obsluha pomocou tlačidiel Beo4

### Prispôsobenie Beo4, 5

- Pridanie doplnkového „tlačidla“
- Presúvanie doplnkových „tlačidiel“
- Odstránenie doplnkového „tlačidla“
- Nastavenie Beo4
- Zóny Beo4 (ZONE?)
- Možnosti Beo4 (OPTION?)
- Konfigurácia Beo4 (VIDEO?)
- Režimy Beo4 (MODE?)
- Resetovanie Beo4 (RESET?)

### Konverzia, 12

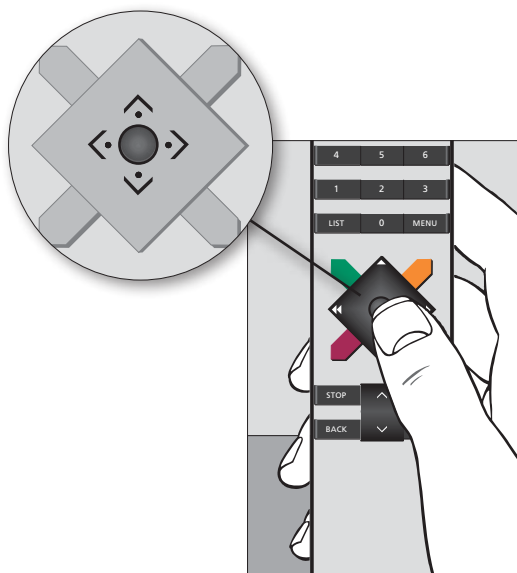
### Údržba, 13

- Čistenie Beo4
- Výmena batérií

### Slovník, 14

Výrobca si vyhradzuje právo zmeniť technické údaje, funkcie a spôsob ich použitia bez predchádzajúceho upozornenia.

## Používanie diaľkového ovládača Beo4



Každodenné operácie sa vykonávajú stlačením jediného tlačidla na Beo4, alebo stlačením niekoľkých tlačidiel v logickom a priamom slede.

Ale diaľkový ovládač Beo4 obsahuje viac funkcií, než iba fyzické tlačidlá. Je možné zapnúť aj doplnkové zdroje a cez displej získať ďalšie funkcie. „Tlačidlá“ týchto funkcií je možné dostať na displej Beo4 pomocou tlačidla LIST. [Pozrite si kapitolu „Prispôbenie Beo4“](#).

## Tlačidlá Beo4 podrobne ...



*Posúvaním myši okolo tohto obrázka získate informácie o tlačidlách Beo4.*

## Prispôsobenie Beo4 ...

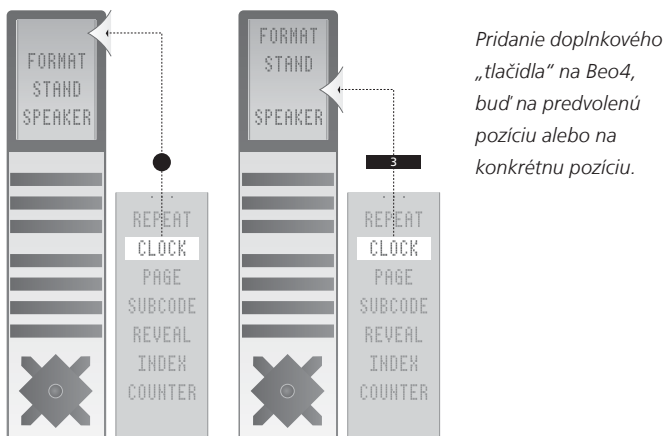
Tlačidlá Beo4 umožňujú priame diaľkové ovládanie veľkého množstva funkcií a displej Beo4 vám umožňuje prístup k ešte väčšiemu počtu funkcií.

Keď je na Beo4 zobrazený zdroj (TV, RADIO, atď.), môžete stlačiť tlačidlo LIST a vyvolať na displeji dodatočné funkcie, ktoré vám pomôžu daný zdroj ovládať, rovnako ako keby ste vyvolali doplnkové tlačidlá. Môžete zapnúť aj doplnkové zariadenia pripojené k televízoru.

Beo4 môžete prispôbiť, aby vyhovoval vášmu produktu a zmeniť poradie, v ktorom sa tieto doplnkové funkcie objavujú, keď ich vyvoláte.

Všimnite si, že Beo4 obsahuje zoznam všetkých doplnkových zvukových a video funkcií Bang & Olufsen, ale iba tie funkcie, ktoré sú zariadením podporované fungujú, keď ich vyvoláte na displej Beo4.

## >> Prispôsobenie Beo4 ...

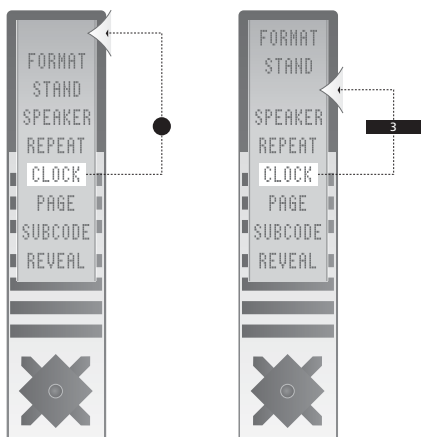


### Pridanie doplnkového „tlačidla“

Keď pridáte novú funkciu do zoznamu Beo4, môžete potom vyvolať toto nové „tlačidlo“ na displeji Beo4.

- > Stlačte a podržte tlačidlo standby (pohotovostný režim).
- > Stlačte **LIST**, čím získate prístup k funkcii nastavenia Beo4.
- > Pustite obe tlačidlá. Na displeji sa objaví **ADD?**.
- > Stlačte **stredné** tlačidlo a pomocou **↕** zvolte **AV?**, **LIGHT?** alebo **CNTROL?**
- > Stlačením **stredného** tlačidla vyvoláte zoznam doplnkových „tlačidiel“ pre pridanie. Na displeji sa objaví prvé „tlačidlo“, bliká.
- > Stláčajte **↕** alebo **↴**, čím sa v zozname doplnkových „tlačidiel“ pohybujete vpred alebo vzad.
- > Stlačením **stredného** tlačidla pridáte a umiestnite „tlačidlo“ na jeho predvolenú pozíciu v zozname, alebo ...
- > ... stlačte **1 – 9**, ak chcete vložiť „tlačidlo“ na konkrétnu pozíciu v zozname.
- > Objaví sa **ADDED** a indikuje, že „tlačidlo“ bolo pridané. Dlhším stlačením **BACK** sa nastavenie ukončí.

## >> Prispôsobenie Beo4 ...



*Presunutie doplnkových „tlačidiel“ alebo na prvé miesto zoznamu, alebo na konkrétnu pozíciu.*

### Presúvanie doplnkových „tlačidiel“

Môžete zmeniť poradie, v ktorom sa doplnkové „tlačidlá“ objavujú, keď stlačíte LIST.

- > Stlačte a podržte tlačidlo standby (pohotovostný režim).
- > Stlačte **LIST**, čím získate prístup k funkcii nastavenia Beo4.
- > Pustíte obe tlačidlá. Na displeji sa objaví ADD?.
- > Stláčaním **LIST** alebo  $\wedge$  zobrazíte MOVE? na displeji Beo4.
- > Stlačte **stredné** tlačidlo a pomocou  $\wedge$  zvolíte [AV?](#), [LIGHT?](#) alebo [CNTROL?](#)
- > Stláčením **stredného** tlačidla vyvoláte zoznam doplnkových „tlačidiel“. Na displeji sa objaví prvé „tlačidlo“.
- > Stláčaním  $\wedge$  alebo  $\vee$  sa pohybujete v zozname doplnkových „tlačidiel“ vpred alebo vzad.
- > Stláčením **stredného** tlačidla presuniete a umiestnite zobrazené „tlačidlo“ ako prvé v zozname, alebo ...
- > ... stlačte **1 – 9**, ak chcete vložiť „tlačidlo“ na konkrétnu pozíciu v zozname.
- > Objaví sa MOVED a indikuje, že „tlačidlo“ bolo presunuté. Dlhším stláčením **BACK** sa nastavenie ukončí.

### **Odstránenie doplnkového „tlačidla“**

Môžete odstrániť ktorékoľvek z doplnkových „tlačidiel“, ktoré sú dostupné, keď stlačíte LIST.

- > Stlačte a podržte tlačidlo standby (pohotovostný režim).
- > Stlačte **LIST**, čím získate prístup k funkcii nastavenia Beo4.
- > Pustite obe tlačidlá. Na displeji sa objaví ADD?.
- > Stláčaním **LIST** alebo  $\wedge$  zobrazíte REMOVE? na displeji Beo4.
- > Stlačte **stredné** tlačidlo a pomocou  $\wedge$  zvolte [AV?](#), [LIGHT?](#) alebo [CNTROL?](#)
- > Stláčením **stredného** tlačidla vyvoláte zoznam doplnkových „tlačidiel“. Na displeji sa objaví prvé „tlačidlo“.
- > Stláčaním  $\wedge$  alebo  $\vee$  sa pohybuje v zozname doplnkových „tlačidiel“ vpred alebo vzad.
- > Stláčením **stredného** tlačidla odstránite „tlačidlo“ zobrazené na displeji.
- > Objaví sa REMOVED a indikuje, že „tlačidlo“ bolo odstránené. Dlhším stláčením **BACK** sa nastavenie ukončí.



### **Nastavenie Beo4**

Avšak, ak si kúpite nový Beo4, takisto ho môžete nastaviť aj pre použitie s vaším televízorom.

- > Stlačte a podržte tlačidlo standby (pohotovostný režim).
- > Stlačte **LIST**, čím získate prístup k funkcii nastavenia Beo4.
- > Pustite obe tlačidlá. Na displeji sa objaví **ADD?**.
- > Stláčaním **LIST** alebo **↗** zobrazíte **ZONE?**, **CONFIG?** alebo **MODE?** na displeji Beo4.
- > Stláčením **stredného** tlačidla vyberte požadované nastavenie.
- > Stláčaním **↗** alebo **↘** zobrazíte požadované nastavenie na displeji Beo4.
- > Stláčením **stredného** tlačidla konfiguráciu uložite.
- > Objaví sa **STORED** a indikuje, že konfigurácia bola uložená. Dlhším stláčením **BACK** sa nastavenie ukončí.

### **Zóny Beo4 (ZONE?)**

**ALL** Používa sa, ak máte jedno Beo4 v každej miestnosti pre všetky svoje zariadenia (predvolené nastavenie).

**VIDEO** Používa sa, ak máte viac než jedno Beo4 v miestnosti a chcete ho použiť pre aktiváciu video aj audio zdrojov cez vaše video zariadenie.

**AUDIO** Používa sa, ak máte viac než jedno Beo4 v miestnosti a chcete ho použiť pre aktiváciu video aj audio zdrojov cez vaše audio zariadenie.

**LINK** Používa sa, ak máte napríklad viac než jeden televízny prijímač v rovnakej miestnosti (Option 4). Ďalšie informácie nájdete v príručke, dodávanej s vaším zariadením.

>> *Prispôsobenie Beo4 ...*

### **Možnosti Beo4 (OPTION?)**

Objaví sa po sprístupnení režimu nastavenia Beo4. Umožňuje naprogramovať nastavenie systému Bang & Olufsen.

V.OPT Doplnky pre video

A.OPT Doplnky pre audio

L.OPT Možnosti prepojenia

Ďalšie informácie nájdete v príručke priloženej k vášmu zariadeniu.

### **Konfigurácia Beo4 (VIDEO?)**

Slúži na voľbu nastavenia video vyhradeného produktu pre diaľkový ovládač Beo4.

**VIDEO 5** Podporuje napríklad produkty určené pre americký a európsky trh.

**VIDEO 6** Podporuje napríklad modely BeoVision Avant a novšie modely BeoVision MX.

Viac informácií vám poskytne predajca výrobkov Bang & Olufsen.

### **Režimy Beo4 (MODE?)**

**MODE 1** *Ak je diaľkové ovládanie Beo4 v režime MODE 1, navigačné tlačidlo sa používa na ovládanie ponúk a ovládanie ponúk a zdrojov signálu je oddelené.*

*Režim MODE 1 by sa mal používať, ak:*

- všetky vaše televízne prijímače vo vašej video inštalácii obsahujú ponuku „REMOTE CONTROL“ alebo „BEO4 SETTING“ a tieto ponuky sú nastavené na „NAVIGATION BUTTON“

**MODE 2** *Ak je diaľkové ovládanie Beo4 v režime MODE 2, navigačné tlačidlo nefunguje a ovládanie ponúk a zdrojov signálu nie je oddelené. Režim MODE 2 by sa mal používať, ak:*

- jeden z vašich televíznych prijímačov vo vašej video inštalácii neobsahuje ponuku „REMOTE CONTROL“ alebo „BEO4 SETTING“, alebo ...
- ... vo vašej video inštalácii používate tiež diaľkové ovládanie Beo4 bez navigačného tlačidla.

Nastavte ponuku „REMOTE CONTROL“ alebo „BEO4 SETTING“ na „NO NAVIGATION BUTTON“ všade, kde je to možné.

### **Resetovanie Beo4 (RESET?)**

Pri resetovaní vášho Beo4 na predvolené hodnoty sa vymažú všetky nastavenia. Zvoľte RESET? v ponuke LIST.

## Konverzia ...



Beo4  
- typ 1710



Beo4  
- typ 1621/22/24/25

### Nové funkcie Beo4 (typ 1710)

**RECORD** sa nachádza v ponuke LIST a používa sa na vytváranie nahrávok.

**PLAY** spustí prehrávanie DVD disku, nahrávanie, atď.

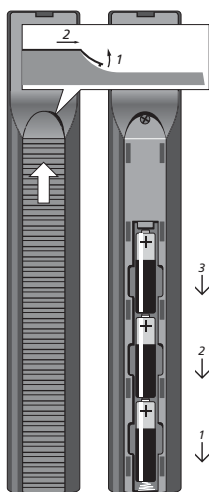
**BACK** sa používa na návrat späť v ponukách a ponuka LIST sa zatvorí.

**STOP** sa používa na zastavenie prehrávania zdroja, akým je napr. DVD disk.

**Navigačné tlačidlá a stredné tlačidlo** (predtým tlačidlo GO) sa používajú na obsluhu ponúk.

**Tlačidlá so šípkami** sa používajú pre obsluhu zdrojov.

## Údržba ...



### **UPOZORNENIE!**

Batérie nevystavujte nadmernému teplu, ako napr. slnečnému žiareniu, ohňu, atď.!

### **Čistenie Beo4 ...**

Diaľkový ovládač Beo4 utrite mäkkou, dobre vyžmýkanou handričkou, ktorá nezanecháva vlákna.

### **Výmena batérií**

Keď sa na displeji Beo4 objaví nápis BATTERY, je čas na výmenu batérií v diaľkovom ovládači.

Beo4 potrebuje tri batérie (umiestnené pod krytom na zadnej strane). Odporúčame vám, aby ste používali výhradne alkalické batérie (1,5 V - veľkosť AAA).

Vymeňte batérie podľa obrázka.

Po výmene batérií počkajte približne 10 sekúnd, kým sa na displeji ovládača nezobrazí položka „TV“. Diaľkový ovládač Beo4 je od tejto chvíle znovu pripravený na použitie.

*Poznámka: Vložené batérie pridržte v priestore pre batérie, kým nebude kryt na mieste.*

## Slovník ...

### A

**A.AUX (doplnkový audio zdroj)** Zapnutie ľubovoľného prídavného zariadenia pripojeného k audio systému Bang & Olufsen.

**ADD?** Objaví sa ako možnosť režimu nastavenia diaľkového ovládača Beo4. Umožňuje pridať špeciálne „tlačidlá“ na displej diaľkového ovládača Beo4. [Pozrite si „Pridanie doplnkového „tlačidla““](#).

**A-DTV2** Pre výber AV a potom DTV2.

**A-DVD2 (AV video rekordér 2)** Pre výber AV a potom DVD2.

**A.MEM (audio rekordér)** Zobrazí sa na displeji po stlačení tlačidla Beo4 AMEM. Každá operácia, ktorá prebehne na diaľkovom ovládači Beo4, bude smerovaná do audio rekordéra Bang & Olufsen.

**A.MEM2** Na zapínanie druhého audio rekordéra pripojeného k audio systému Bang & Olufsen.

**A-N.MUS (AV hudba po sieti)** Pre výber AV a potom N.MUSIC.

**A-N.RA (AV sieťové rádio)** Pre výber AV a potom N.RADIO.

**A.OPT (audio doplnok)** Na programovanie nastavenia audio systémov.

**A-PC (AV PC)** Pre výber AV a potom PC.

**A.SETUP (audio nastavenie)** Sprístupní zoznam „tlačidiel“ požadovaných pre úpravu zvuku určitých audio systémov Bang & Olufsen. **A.SETUP** musí byť pridané za účelom zobrazenia nasledovných »tlačidiel« pre nastavenie zvuku: **BASS** – sprístupní nastavenie úrovni hĺbok pre audio systém, [podrobnejšie informácie sú uvedené v časti BASS](#).

**TREBLE** – sprístupní nastavenie úrovni výšok pre audio systém, [podrobnejšie informácie sú uvedené v časti TREBLE](#).

**LOUDNSS (hlasitosť)** – zapína a vypína funkciu Loudness. [Viac informácií nájdete v popise možnosti LOUDNSS](#).

**AV** Znamená, že funkcia audio/video je aktívna, napríklad sa prenáša zvuk televízora do reproduktorov pripojených k audio systému a naopak. Toto platí len pre prípady, keď sú vaše video a audio systémy vzájomne prepojené.

**AV?** Pre konfiguráciu nastavení AV. [Pozrite si časť AV](#).

**A-V.AUX (AV V.AUX)** Pre výber AV a potom V.AUX.

### B

**BASS** Slúži na nastavenie úrovne hĺbok pre určité systémy Bang & Olufsen.

Ak chcete mať k možnosti BASS prístup, pridajte podľa vašich potrieb buď možnosť [A.SETUP](#) alebo [V.SETUP](#).

**BATTERY** Znamená, že je potrebné vymeniť batérie v diaľkovom ovládači Beo4.

**BOOK** Na ďalšie použitie.

### C

**CAMERA (kamkordér)** Slúži na voľbu vstupu videokamery na video systémoch Bang & Olufsen.

**CD (prehrávač kompaktných diskov)** Objaví sa na displeji po stlačení tlačidla CD na diaľkovom ovládači Beo4. Každá operácia, ktorá prebehne na diaľkovom ovládači Beo4, bude smerovaná do prehrávača CD Bang & Olufsen.

**CLEAR** Zmaže čísla programov v aktuálnych modeloch televíznych prijímačov Bang & Olufsen. Ak chcete získať prístup k možnosti **CLEAR**, najskôr musíte pridať možnosť [V.SETUP](#).

**CLOCK** Zobrazí čas na určitých produktoch Bang & Olufsen. Podrobnosti sú uvedené v príslušnej používateľskej príručke.

**CONTROL?** Pre konfiguráciu okien, záclon, atď. [Pozrite si časť CONTROL](#).

**CONFIG?** Slúži na naprogramovanie nastavenia vyhradeného produktu pre diaľkový ovládač Beo4.

**CONTROL** Používa sa na ovládanie iných produktov než Bang & Olufsen, napr. okien, záclon, atď.

**COUNTER (poloha podľa počítadla)** Umožňuje nájsť pomocou počítadla určitú polohu na videokazete. Opakovaným stláčaním LIST vyvolajte **COUNTER** na displeji Beo4 a následne zadajte pomocou numerických tlačidiel príslušnú polohu podľa počítadla.

## D

**DTV (Digital TV)** Objaví sa na displeji po stlačení tlačidla DTV na diaľkovom ovládači Beo4. Každá operácia, ktorá na diaľkovom ovládači Beo4 prebehne, bude smerovaná na digitálny televízor Bang & Olufsen.

**DTV2** Na zapnutie ľubovoľného prídavného video zariadenia pripojeného do video systému Bang & Olufsen. Stlačte stredné tlačidlo.

**DVD (DVD disk a Blu-ray)** Objaví sa na displeji po stlačení tlačidla DVD na diaľkovom ovládači Beo4. Každá operácia, ktorá na diaľkovom ovládači Beo4 prebehne, bude smerovaná do prehrávača DVD.

**DVD2 (druhý DVD prehrávač alebo videorekordér)** Slúži na zapnutie druhého videorekordéra pripojeného k video systému Bang & Olufsen

## E

**EDIT** Slúži na prehrávanie naprogramovaných skladieb na disku CD v systéme BeoSound 9000.

## F

**FORMAT (formát obrazu)** Slúži na optimalizáciu formátu obrazu na video systéme Bang & Olufsen. Podrobnosti sú uvedené v príslušnej používateľskej príručke.

## G

**GAME** Používa sa pri hraní hier pomocou využívania televízora ako monitora.

**GAME** Minimalizuje oneskorenie spôsobované spracovaním signálu.

## I

**INDEX (stránka s obsahom teletextu)** Vyvolá stránku s obsahom teletextu (str. 100). Pridajte možnosť **INDEX** do zoznamu funkcií diaľkového ovládača Beo4. Teletext sa dá aktivovať stlačením tlačidla TEXT alebo tak, že opakovaným stláčaním tlačidla **INDEX** zobrazíte na displeji Beo4 možnosť **INDEX** a stlačením stredného tlačidla vyvoláte požadovanú stranu.

## J

**JOIN** Je funkcia Master Link. Opakovaným stláčaním LIST vyvolajte **JOIN** na displeji Beo4. Ste pripojený k aktívnemu zdroju v systéme. V pohotovostnom režime sa ako zdroj použije rádio.

## L

**LAMP (ovládanie svetiel)** Slúži na zapnutie určitého svetidla v rámci zostavy svetidiel – vyžaduje inštaláciu jednotky Bang & Olufsen na ovládanie svetiel. Opakovaným stláčaním tlačidla LIST zobrazte **LAMP** na displeji Beo4, pridajte „tlačidlo“, ak nie je dostupné, a potom zadajte číslo príslušného svetidla (1 – 9).

**LARGE (teletext: veľký)** Slúži na zväčšenie teletextu na určitých televíznych prijímačoch Bang & Olufsen. Aktivujte teletext, potom opakovaným stláčaním tlačidla LIST zobrazte **LARGE** na displeji Beo4 a stlačením stredného tlačidla zväčšíte časť strany. Stlačením stredného tlačidla zväčšíte druhú časť strany a opätovným stlačením stredného tlačidla obnovíte normálnu veľkosť stránok teletextu.

**L-DTV2** Pre výber LINK a potom DTV2.

**L-DVD2 (spojenie s druhým prehrávačom DVD alebo videorekordérom)**  
Pre výber **LINK** a potom **DVD2**.

**LIGHT (ovládanie svetiel)** Objaví sa na displeji po stlačení tlačidla LIGHT na diaľkovom ovládači Beo4. Každá operácia, ktorá na diaľkovom ovládači Beo4 prebehne, bude smerovaná na ovládač svetidiel Bang & Olufsen.

**LIGHT?** Pre konfiguráciu nastavení svetiel. [Pozrite si časť LIGHT.](#)

**LINK** Je nutné použiť v situáciách, kedy je štandardne vyžadované použitie tlačidla LINK. **LINK** je nutné pridať do vášho Beo4 za účelom dosiahnutia nasledovného:

1. Ak sa vyžaduje, aby bol dekodér v hlavnej miestnosti dostupný z prepojenej video miestnosti.
2. Ak je rovnaký zdroj dostupný v prepojenej aj hlavnej miestnosti, napr. ak sa v prepojenej miestnosti vyžaduje prístup k videorekordéru v hlavnej miestnosti namiesto umiestnenia videorekordéra v prepojenej miestnosti.
3. Ak je zariadenie prepojenej miestnosti, napr. BeoLab 3500 alebo druhý televízor, umiestnené v rovnakej miestnosti ako zariadenie hlavnej miestnosti v možnosti Option 4.



**LINK-AV (prepojenie audio/video)** Slúži na získanie stereofónneho signálu z hlavného video systému Bang & Olufsen v prepojenej miestnosti so sekundárnym video zdrojom, zvyčajne s televízorom. Táto funkcia je užitočná, keď je televízny dekodér pripojený k hlavnému video systému. Pridajte ju do zoznamu funkcií diaľkového ovládača Beo4, stlačením tlačidla LIST zobrazte možnosť **LINK-AV** a potom stlačte tlačidlo TV.

**L-N.MUS** Na voľbu možnosti N.MUSIC v prepojenej miestnosti.

**L-N.RA** Na voľbu možnosti N.RADIO v prepojenej miestnosti.

**L.OPT (prepojený systém)** Na naprogramovanie systémového nastavenia produktov v prepojenej miestnosti. Možnosť **L.OPT** použite na naprogramovanie prepojeného systému.

**LOUDNSS (hlasitosť)** Slúži na zapnutie a vypnutie funkcie Loudness v niektorých systémoch Bang & Olufsen. **LOUDNSS** je dostupné len v prípade, že sú pridané [A.SETUP](#) alebo [V.SETUP](#). Funkcia Loudness kompenzuje zníženú citlivosť ľudského ucha pri vnímaní vysokých a hlbokých tónov s nízkou hlasitosťou. Opakovaným stláčaním LIST zobrazte **LOUDNSS** na displeji Beo4 a opakovaným stláčaním stredného tlačidla zapnete alebo vypnete hlasitosť. Ak chcete nastavenie uložiť, [požadované informácie nájdete v popise možnosti S.STORE \(uloženie nastavenia zvuku\)](#).

**L-PC (prepojenie PC)** Pre výber **LINK** a potom **PC**.

**L-V.AUX (prepojenie V.AUX)** Používa sa na distribúciu signálu zariadenia Set-top Box do prepojenej miestnosti.

## M

**MIX (teletext: zmiešaný)** Táto možnosť sa dá použiť na niektorých televízoroch Bang & Olufsen na nastavenie prekrytia stránky teletextu cez televízny obraz. Aktivujte teletext, opakovaným stláčaním tlačidla LIST zobrazte **MIX** na displeji Beo4 a stlačte stredné tlačidlo.

**MODE?** Pre nastavenie Beo4 na správny režim podľa konfigurácie. [Pozrite si „Režimy Beo4 \(MODE?\)“](#).

**MOTS (More Of The Same (Viac podobného))** Používa sa na aktiváciu funkcií MOTS na audio zariadení.

**MOVE?** Zobrazí sa ako možnosť režimu nastavenia diaľkového ovládača Beo4. Slúži na zmenu poradia špeciálnych „tlačidiel“, v ktorom sa zobrazujú na displeji diaľkového ovládača Beo4. [Pozrite si „Presúvanie doplnkových „tlačidiel““](#).

## N

**N.MUSIC (hudba po sieti)** Slúži na prehrávanie hudobných skladieb formátu mp3 a wma. Každá operácia, ktorá na diaľkovom ovládači Beo4 prebehne, bude smerovaná do prehrávača N.MUSIC, napr. do BeoSound 5.

**N.RADIO (sieťové rádio)** Pre prístup k internetovému rádiu. Každá operácia, ktorá na diaľkovom ovládači Beo4 prebehne, bude smerovaná do prehrávača N.RADIO, napr. do BeoSound 5.

## O

**OPTION? (Option programming)**

*V.OPT (doplnok pre video)*

*A.OPT (doplnok pre audio)*

*L.OPT (prepojený systém)*

## P

**PAGE (voľba stránky teletextu)** Slúži na voľbu teletextových strán na určitých televíznych prijímačoch Bang & Olufsen (kde sa zvyčajne pri aktivácii vyžaduje stlačenie tlačidla GO TO).

**PC** Na zapnutie ľubovoľného prídavného video zariadenia pripojeného do video systému Bang & Olufsen. Stlačte stredné tlačidlo.

**P-DTV2** Na zobrazenie signálu DTV2 na obrazovke vpravo. [Pozrite si časť P-AND-P.](#)

**P-DVD2 (videorekordér 2 s funkciou dvoch obrazov)** Na zobrazenie signálu DVD2 na obrazovke vpravo.

**P-AND-P (funkcia dvoch obrazov)** Pre obsluhu funkcie dvoch obrazov na určitých televízoroch Bang & Olufsen. Napríklad stlačte tlačidlo TV, ak chcete aktivovať signál zdrojového televízora na obrazovke vpravo.

**PICTURE** Na obsluhu rôznych funkcií súvisiacich s tlačidlom PICTURE na iných aktuálnych diaľkových ovládačoch Bang & Olufsen. V prípade starších video systémov sa táto možnosť môže vzťahovať na funkcie na obsluhu podstavca so servopohonom, funkcie dvoch obrazov a tiež funkcie nastavenia obrazu. [V.SETUP](#) je nutné pridať pre sprístupnenie **PICTURE**.

**PLAY** Používa sa na spustenie prehrávania DVD disku, nahrávania, atď.

**P.MUTE (vypnutie obrazu)** Zapne alebo vypne zobrazovanie obrazu.

Stlačením LIST a ↗ alebo ↘ zvolte **P.MUTE** a stlačením stredného tlačidla zmeňte nastavenie. Dostupné iba na niektorých televíznych prijímačoch.

**P-PC (PC s funkciou dvoch obrazov)** Na zobrazenie signálu PC na obrazovke vpravo.

**P-V.AUX (V.AUX s funkciou dvoch obrazov)** Na zobrazenie signálu zdroja pripojeného ku konektoru V.AUX na obrazovke vpravo.

## R

**RADIO** Objaví sa na displeji po stlačení tlačidla RADIO na diaľkovom ovládači Beo4. Každá operácia, ktorá na diaľkovom ovládači Beo4 prebehne, bude smerovaná do rádia Bang & Olufsen.

**RANDOM (náhodné prehrávanie)** Slúži na zapnutie funkcie náhodného prehrávania aktuálnych CD prehrávačov Bang & Olufsen. Pri zobrazenom **RANDOM** na displeji stlačte stredné tlačidlo.

**RECORD** Spustí nahrávanie na audio- alebo videorekordér Bang & Olufsen. K dispozícii v zozname LIST.

**RECORD2 (nahrávanie A.MEM2 alebo DVD2)** Túto možnosť pridajte, ak do video systému pripájate druhý videorekordér. Spustí nahrávanie na druhý audio- alebo videorekordér Bang & Olufsen. Nahrávanie spustíte dvojitým stlačením stredného tlačidla.

**REMOVE?** Objaví sa ako možnosť režimu nastavenia diaľkového ovládača Beo4. Umožňuje odobrať špeciálne „tlačidlá“ z displeja diaľkového ovládača Beo4. [Pozrite si „Odstránenie doplnkového „tlačidla““](#).

**REPEAT (opakované prehrávanie)** Slúži na zapnutie funkcie opakovaného prehrávania na niektorých CD prehrávačoch Bang & Olufsen, napr. na BeoSound 9000. Pri zobrazenom **REPEAT** na displeji stlačte stredné tlačidlo.

**RESET** Slúži na obnovenie východiskového nastavenia zvuku a obrazu. Stlačte stredné tlačidlo. K dispozícii v zozname LIST.

**RESET?** Pre obnovenie predvolených nastavení zariadenia. [Pozrite si „Resetovanie Beo4 \(RESET?\)“](#).

**RETURN (začiatok záznamu)** Slúži na obsluhu funkcie návratu na začiatok záznamu, ktorú podporujú niektoré magnetofóny Bang & Olufsen. Ak chcete pásku pretočiť na začiatok záznamu, stlačte stredné tlačidlo.

**REVEAL (skrytý teletext)** Slúži na zobrazenie skrytých teletextových informácií na televíznych prijímačoch Bang & Olufsen.

## S

**SELECT** Táto možnosť sa používa na naprogramovanie viacerých kompaktných diskov na prehrávanie pomocou systému BeoSound 9000.

**SETUP** Slúži na nastavenie ovládania svetiel LC 2.

**SHIFT** Slúži na vykonávanie niektorých funkcií súvisiacich s použitím zariadenia Set-Top Box v prepojenej miestnosti. Niektoré funkcie môžu vyžadovať, aby ste možnosť **SHIFT** najskôr zobrazili.

**SLEEP** Pre nastavenie funkcie Sleep Timer na televízore pomocou Beo4.

Opakovaným stláčaním LIST zobrazte **SLEEP** na displeji Beo4 a opakovaným stláčaním stredného tlačidla nastavíte rôzne vypínacie časovače.

**SOUND (monofónny/stereofónny zvuk/jazyk)** Slúži na prepínanie medzi rôznymi druhmi zvukového signálu (monofónny/stereofónny/jazyk), ktoré sú aktuálne dostupné v rámci programu prenášaného rádiom, analógovým a digitálnym televízorom. Opakovane stláčajte stredné tlačidlo.

**SP.DEMO (ukážka reproduktorov)** Slúži na spustenie nahrávky, ktorá vám predvedie schopnosti daného systému. Stlačte stredné tlačidlo.

**SPEAKER (reproduktory)** Slúžia na voľbu požadovaného počtu reproduktorov – v systémoch Bang & Olufsen s priestorovým zvukom. Stlačte 1 – 5.

**S.STORE (uloženie nastavenia zvuku)** Slúži na uloženie nastavení zvuku.

**S.STORE** je dostupné len vtedy, ak bola pridaná možnosť [V.SETUP](#) alebo [A.SETUP](#).

**STAND** Slúži na otočenie niektorých video systémov Bang & Olufsen umiestnených na podstavcoch so servopohonom.

**STORE** Slúži na uloženie nastavenia televíznych programov/obrazu ([pozrite si popis možnosti V. SETUP](#)) a obľúbených stránok teletextu (pamäťových stránok). Na ukladanie nastavenia svietidiel Bang & Olufsen ([pozrite si popis možnosti LIGHT](#)). Stlačte stredné tlačidlo, zadajte príslušné číslo a potom znova stlačte stredné tlačidlo.

**SUBCODE (teletextový subkód)** Slúži na obsluhu funkcie teletextového subkódu na niektorých televízoroch Bang & Olufsen.

## T

**TEXT (Teletext)** Objaví sa na displeji po stlačení tlačidla TEXT na diaľkovom ovládači Beo4. Všetky operácie, ktoré prebehnú na diaľkovom ovládači Beo4, budú smerované na funkcie teletextu (ak je teletext k dispozícii) aktuálne sledovaného televízneho programu.

**TRACK** Slúži na voľbu jednotlivých skladieb na diskoch CD v systéme BeoSound 9000.

**TRACKNG (sledovanie)** Slúži na jemné nastavenie pre aktuálne prehrávanú videokazetu.

**TREBLE** Slúži na nastavenie výšok pre niektoré systémy Bang & Olufsen. Možnosť TREBLE je dostupná len vtedy, ak ste pridali možnosť [A.SETUP](#) alebo [V.SETUP](#). Ak chcete nastavenie uložiť, [požadované informácie nájdete v popise možnosti S.STORE \(uloženie nastavenia zvuku\)](#).

**TUNE (ladenie staníc)** Slúži na naladenie staníc na niektorých televízoroch Bang & Olufsen. **TUNE** je dostupné len vtedy, ak bola pridaná možnosť [V.SETUP](#).

**TURN** Slúži na otočenie strany kaziet v niektorých kazetových magnetofónoch Bang & Olufsen. Na niektorých videorekordéroch Bang & Olufsen sa možnosť **TURN** používa aj na voľbu vstupu videokamery v režime pozastavenia nahrávania. Stlačte stredné tlačidlo.

**TV** Objaví sa na displeji po stlačení tlačidla TV na diaľkovom ovládači Beo4. Každá operácia, ktorá prebehne na diaľkovom ovládači Beo4, bude smerovaná do televízora Bang & Olufsen.

## U

**UPDATE (aktualizácia teletextu)** Slúži na obsluhu funkcie aktualizácie teletextového subkódu na niektorých televízoroch Bang & Olufsen. Stlačte stredné tlačidlo. Operáciu zopakujte, ak chcete zobrazit stránku, obsah ktorej bol aktualizovaný.

## V

**V.AUX (doplnkový video zdroj)** Zapnutie ľubovoľného prídavného video zariadenia pripojeného k video systému Bang & Olufsen. Stlačte stredné tlačidlo.

**V.AUX2 (sekundárny doplnkový video zdroj)** Zapnutie prídavného video zariadenia pripojeného k video systému Bang & Olufsen.

**VIDEO?** Slúži na voľbu nastavenia video vyhradeného produktu pre diaľkový ovládač Beo4. [Pozrite si „Konfigurácia Beo4 \(VIDEO?\)“](#).

**VIDEO5**

**VIDEO6**

**V.MEM (video rekordér)** Zobrazí sa na displeji po stlačení tlačidla Beo4 VMEM. Každá operácia, ktorá prebehne na diaľkovom ovládači Beo4, bude smerovaná do videorekordéra Bang & Olufsen.

**V.OPT (doplnok pre video)** Na naprogramovanie systémového nastavenia video produktov.

**V.SETUP (nastavenie pre video)** Sprístupní zoznam doplnkových „tlačidiel“, ktoré sa vyžadujú pre nastavenie určitých video produktov Bang & Olufsen.

**STORE** Slúži na uloženie upraveného nastavenia alebo prednastavenej hodnoty. [Viac informácií nájdete v popise možnosti STORE.](#)

**BASS** Slúži na úpravu hĺbok. [Viac informácií nájdete v popise možnosti BASS.](#)

**TREBLE** Slúži na úpravu výšok. [Viac informácií nájdete v popise možnosti TREBLE.](#)

**LOUDNSS (hlasitosť)** Úprava zvuku – zapína a vypína funkciu Loudness. [Viac informácií nájdete v popise možnosti LOUDNSS.](#)

## Z

**ZONE** Nastavenie Beo4 na zónu, t.j. rozhodnutie o tom, ktorý produkt by mal aktivovať video a audio zdroje. [Pozrite si „Zóny Beo4“](#).

**ALL** Jedno Beo4 v každej miestnosti.

**VIDEO** Viac než jedno Beo4 v miestnosti.

**AUDIO** Viac než jedno Beo4 v miestnosti.

**LINK** Pre produkty nastavené na možnosť Option 4.